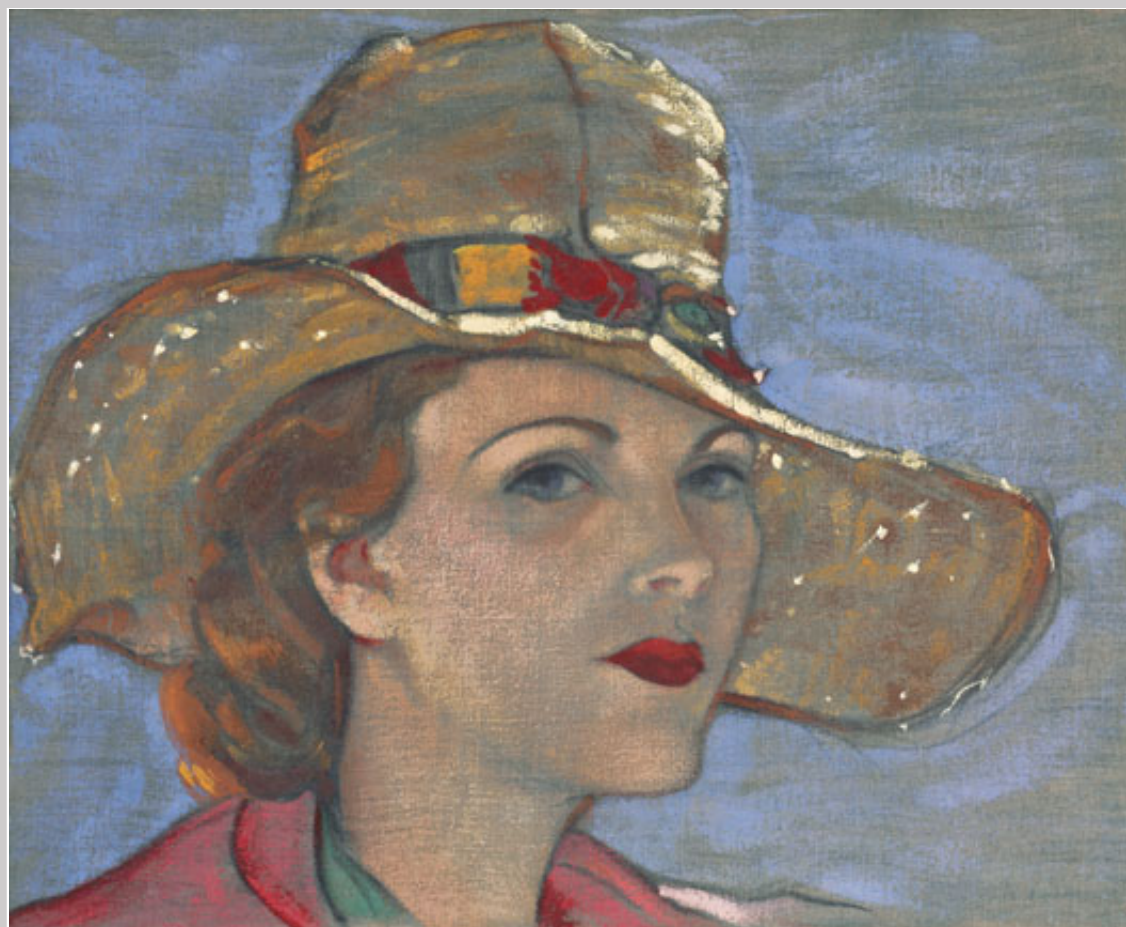




КАТАЛОГ

Живопись и рисунок

НИКОЛАЙ РЕРИХ СВЯТОСЛАВ РЕРИХ ЮРИЙ РЕРИХ ЕЛЕНА РЕРИХ



С.Н.Рерих принадлежит к плеяде блистательных портретистов, создавших целую галерею портретов своих современников. Его дарование как живописца проявилось уже в молодые годы и неоднократно было отмечено присуждением высших наград на выставках.

Обладая неисчерпаемой энергией, он с поразительной легкостью создавал как парадные, так и камерные портреты, передавая на холсте или другом материале самые разнообразные чувства человека.

Святослав Николаевич познакомился с Кэтрин Кэмпбелл (по второму мужу: Стиббе) (1898–1996) в Нью-Йорке в середине 1920-х гг. Пленившись сначала ее внешней красотой, он пригласил Кэтрин позировать ему в качестве модели. Но постепенно ее ясный ум, душевная щедрость, высокая степень порядочности и исключительная честность позволили их знакомству перерасти в глубокую дружбу. Столь редкостные качества души в одном человеке не остались незамеченными Н.К. и Е.И. Рерихами, и со временем К.Кэмпбелл стала сподвижницей всей семьи, а позднее – президентом Музея Николая Рериха в Нью-Йорке, вице-президентом Общества Агни Йоги. Еще во второй половине 1930-х гг. именно ей, одной из немногих, удалось спасти Музей Н.Рериха в Нью-Йорке, когда подложным путем президент Музея Луис Хорш присвоил себе почти все его содержимое, а затем выставил на аукцион. Она выкупила более 100 картин Н.К.Рериха.

Человек нелегкой судьбы, К.Кэмпбелл, потеряв в 1944 г. единственного сына, ушедшего добровольцем на войну, стойчески продолжала работать на общее Благо. «Радуюсь Кэтрин, может, она чувствует, как живет ее облик в сердце моем и как ценю все ее заботы о делах. Истинно, сердце мое полно признательности...», – писала Елена Ивановна Рерих [1, с. 238].

Кэтрин Кэмпбелл неоднократно приезжала в Индию при жизни Е.И.Рерих и после ее смерти также гостила у С.Н.Рериха и его жены Девики Рани. До конца земного пути Святослава Николаевича они состояли в доверительной переписке.

Руководствуясь пожеланием С.Н.Рериха, К.Кэмпбелл в конце 1970-х гг. подарила советскому народу свыше 40 картин кисти Н.К.Рериха.

Через всю свою долгую жизнь пронесла К.Кэмпбелл самые светлые чувства и преданность к своему наставнику и Учителю, каковым был для нее С.Н.Рерих.

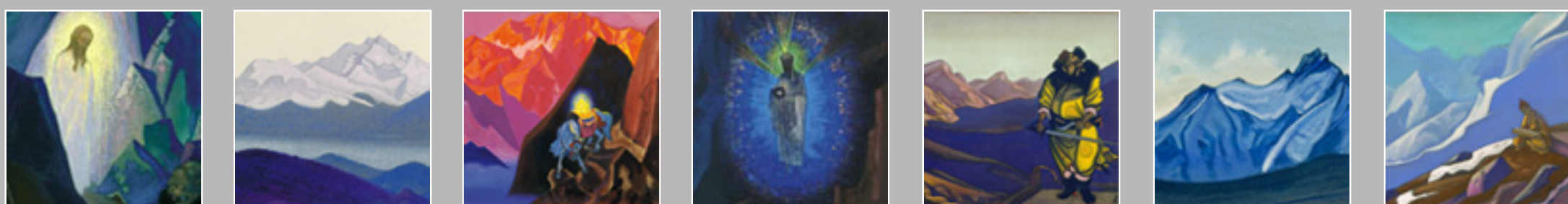
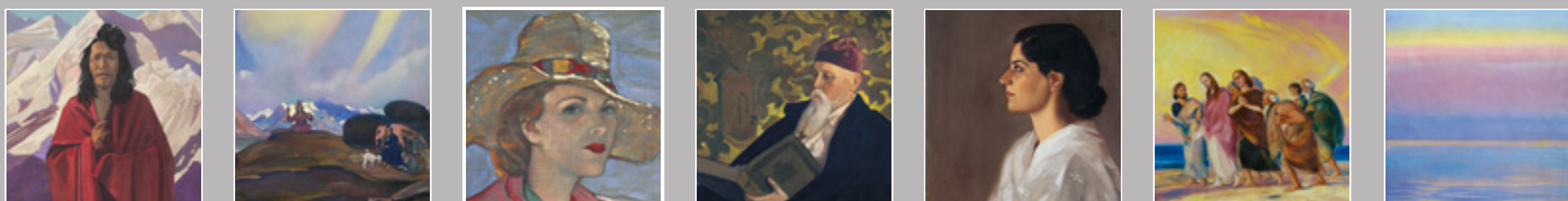
В «Портрете госпожи Кэтрин Кэмпбелл» С.Н.Рерих деликатно и тонко передал красоту и цельность ее натуры. Мягкая тень ложится на лицо молодой дамы в кокетливо надетой соломенной шляпке. Сквозь ее широкие поля легкими и звонкими мазками пробивается солнечный свет. Он переливается всеми оттенками оранжевого и голубого лета, тревожит локоны и открывает взгляд прекрасных глаз, в которых пытливая мысль отражает сложное движение души, одухотворяя лицо. Весь облик дышит спокойствием и задушевностью, особой теплотой, оставляя у зрителя неизгладимое впечатление от соприкосновения с прекрасным. Надо отметить, что именно этот портрет «в соломенной шляпке, сделанный в Швейцарии» [2, с. 169], очень любила Елена Ивановна Рерих.

Святослав Николаевич Рерих воспевал Красоту во всех ее проявлениях. Ему была абсолютно чужда эстетика безобразного: «Меня часто спрашивали, почему я не передаю отрицательных сторон жизни. Мой ответ – они есть, и мы должны все знать, но в искусстве они уже фиксируются! Если в жизни мы можем отойти от этого, то переданное в картине это отрицательное начинает жить своей жизнью и, конечно, становится началом, которое мы уже не можем избежать, – оно зафиксировано. Вся жизнь стремится к красоте...» [3, с. 47].

Г.Г.Тесис

Примечания:

1. Письмо Е.И.Рерих американским сотрудникам от 21 августа 1931 г. // Рерих Е.И. Письма. В 9 т. Т. I. М.: МЦР, Благотвор. фонд им. Е.И.Рерих, Мастер-Банк, 1999.
2. Письмо Е.И.Рерих З.Г.Лихтман и К.Кэмпбелл от 24 июня 1937 г. // Рерих Е.И. Письма. В 9 т. Т. 5. М.: МЦР, Благотвор. фонд им. Е.И.Рерих, Мастер-Банк, 2003.
3. Рерих С.Н. Стремиться к Прекрасному. М.: МЦР, 1993.



Семья Рерихов | Эволюционные действия Рерихов | Музей имени Н.К. Рериха | Творческие отделы | Международные конференции
Культурно-просветительская работа | Защита имени и наследия Рерихов | МЦР: общие сведения | Сотрудничество | Друзья Музея
Афиша | Новости | Электронная библиотека | Книга-почтой | Контакты | Помощь Музею | Карта сайта

© 2001—2020 Международный Центр Рерихов

Наши партнёры

